



Société Royale
Forestière de Belgique

Rapport
d'activités

2020

« La seule issue est de continuer à avancer. »

Helen Keller (1880-1968)

Merci à

tous les membres du conseil d'administration qui s'impliquent et nous aident chacun selon ses compétences. Nous sommes enrichis de leur présence.

Merci à tous nos volontaires qui s'engagent avec énergie pour nous aider dans la réalisation de nos projets en faveur de la forêt.

Merci à nos partenaires privés et publics qui soutiennent nos actions d'avenir comme le projet Arbo-retums ou la formation des nouveaux propriétaires.

Merci à tous nos sponsors, sans qui nous n'aurions pu mener les nombreux projets présentés dans ce rapport annuel.

Et enfin, merci à vous, chers membres, sans qui rien de tout ceci ne serait possible !

L'équipe SRFB

2020

Avec le soutien de



The Wealth Designers





Mot du président

Chers Membres,

Qui, au début de l'année 2020, aurait pu prédire ce qui nous attendrait cette année-là ? Qui aurait imaginé qu'un virus inconnu puisse faire basculer nos vies si vite et de manière aussi radicale, sans préavis et au point de dicter sa loi à nos sociétés depuis son émergence ?

Ce rapport d'activités est l'occasion de faire le point sur ce qui a malgré tout été accompli durant cette année paradoxale, grâce à votre capacité de résilience et à celle de notre association, de ses volontaires et de ses partenaires.

Les épreuves n'ont pas épargné les forêts et les forestiers : une troisième année de sécheresse, de nouvelles températures caniculaires, un troisième cycle d'attaques de scolytes, la persistance de la peste porcine africaine en Gaume, des scieries saturées en bois d'épicéas et fermées pour cause de Covid ...

Heureusement, notre équipe opérationnelle a pu s'organiser pour vous proposer de nouveaux services en ligne ainsi qu'un nouveau dispositif pour ceux d'entre vous aux prises avec la gestion de leurs épicéas scolytés. Qu'elle soit ici remerciée ainsi que nos volontaires pour leur capacité d'adaptation et les efforts qu'ils ont su déployer pour maintenir ouvertes et accessibles nombre d'activités au bénéfice de nos membres !

Notre pôle sponsoring s'est professionnalisé et attire un nombre croissant d'entreprises et de citoyens qui ont pris la mesure des enjeux forestiers.

Nos formations ont pu en partie se dérouler dans le respect des mesures sanitaires et les cours théoriques du ForêtFor se sont poursuivis sous la forme de webinaires.

Pour le projet Arboretums, 2020 a été sans conteste une année remarquable avec le déploiement de plus de cent placettes. Recherche de graines, contrats de culture, plantations, élaboration du protocole de suivi, formation des volontaires, financement par les sponsors, tout est maintenant en

place pour que le projet se développe sur de nombreuses années.

Après le deuil de vos parcelles ravagées par les insectes, la plupart d'entre vous manifestent nettement une volonté de reconstituer leur forêt sous un modèle différent, plus diversifié et davantage adapté aux changements en cours. Par ailleurs, vous avez été confrontés, et l'êtes encore, à une affluence inhabituelle d'usagers de la forêt, des usagers trop souvent ignorants de la réalité forestière.

Le PEFC est entré en phase de révision de son référentiel. En attendant, vous êtes de plus en plus nombreux à prendre le chemin de la certification.

Les autorités wallonnes se sont engagées en 2020 dans un plan d'aide au reboisement qui contribuera également à la diversification des forêts. Il sera opérationnel lors de la prochaine saison de plantations : ne l'oubliez pas, les dossiers de candidatures doivent avoir été déposés auprès de l'OEWB entre le 30 avril et le 30 juin 2021.

Annus horribilis sous bien des aspects, l'année 2020 a donc aussi dégagé des perspectives et des espoirs que, tous, nous voudrions voir se concrétiser en cette année 2021: la menace de la Covid va-t-elle enfin s'éloigner ? Le climat sera-t-il plus tolérant et moins ravageur pour nos forêts ? Aurons-nous rapidement l'occasion de renouer avec la forêt dans la convivialité ? C'est ce que je vous souhaite de tout cœur.

4 La SRFB

- 4 L'association
- 5 Notre équipe
- 6 Les chiffres clés de 2020
- 8 Les actions des volontaires

10 Nos actions et services

- 10 Projet Arboretums
- 12 Formation
ForêtFor
- 14 Information
Silva Belgica
Silva Mail
Média Presse
- 15 Assurances
- 16 Certification PEFC
- 20 Volontariat

22 2020 en événements marquants

27 Notre résilience à la Covid

28 Nos projets européens

- 28 Forêt Pro Bos
- 29 Regiowood II

L'association

Créée en 1893, la Société Royale Forestière de Belgique (SRFB) est une association visant la promotion et la protection de la forêt ainsi que sa gestion durable. Pour ce faire, elle reste proche de ses membres et leur offre différents services.

Ses valeurs sont :

- **SAVOIR-FAIRE**: la SRFB met en œuvre une série de compétences pour réaliser chacune de ses missions. Elle dispose pour cela d'une équipe proche du terrain, en constante formation, bénéficiant d'un esprit d'initiative, d'ouverture à la nouveauté et d'adaptation aux conditions difficiles (notamment celles engendrées par la Covid-19) lui permettant d'assurer avec efficacité un service de qualité.
- **CONFIANCE**: la SRFB offre des services à ses membres et à la communauté en toute transparence et impartialité. Elle garantit la confidentialité des données personnelles, essentielle à toute relation de confiance.
- **CONVIVIALITÉ**: la SRFB, à travers ses activités, privilégie les partages d'expériences. Elle organise des partenariats avec les interlocuteurs de son secteur d'activités. Ceci se déroule dans un esprit d'ouverture et de disponibilité de notre équipe qui met à disposition des outils utiles et facilement accessibles.
- **DURABILITÉ**: depuis plus d'un siècle, la SRFB œuvre pour la forêt et les forestiers d'aujourd'hui et de demain. Elle promeut une gestion forestière durable : économiquement rentable, respectueuse de l'environnement et socialement bénéfique, le tout au service de l'Homme et de la nature.

Au service de la forêt et des forestiers

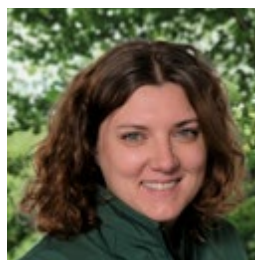
► L'équipe



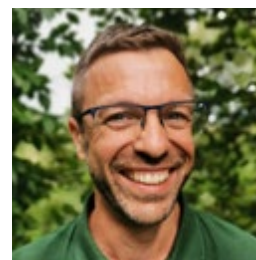
Philippe de Wouters
Directeur



Elodie Van Nieuwenhove
Accueil et secrétariat



Lore Schietecatte
Responsable gestion IT
et administrative



Nicolas Dassonville
Responsable formation,
soutien au reboisement
et Arboretums



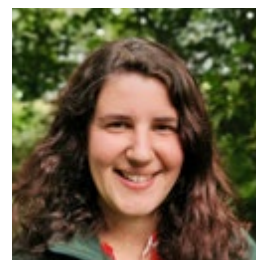
Amir Bouyahi
Responsable adminis-
tratif et financier



Isabelle Lamfalussy
Responsable volonta-
riat & Forest Friends



Isaline de Wilde
Coordinatrice certifica-
tion forestière PEFC et
sponsoring



Mélanie Muller
Adjointe certification
forestière PEFC



David Dancart
Coordinateur Silva
Belgica, librairie, assu-
rance RC



Pierre-Olivier Bonhomme
Responsable du projet
Regiowood II



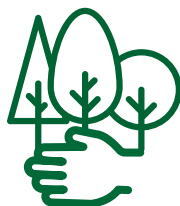
Julie Losseau
Collaboratrice du projet
Regiowood II

Sans oublier Orane
Bienfait et Adélaïde
Boodts qui ont quitté la
société courant 2020.
Merci à elles pour leur
investissement.

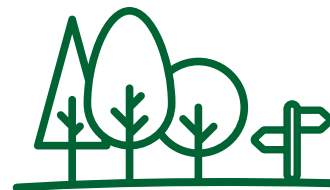
Les chiffres clés de 2020



5 journées de terrains/conférences pour 195 participants



2 actions de soutien aux structures partenaires pour 131 personnes



22 visites guidées et animations forêt pour 334 participants



3 formations personnalisées pour 6 participants



88.185 arbres plantés en 2020, représentant une superficie plantée de 48.09 ha



Une équipe de 11 personnes



Plus de **2.500** membres



LinkedIn: 400 abonnés
Facebook: 3896 abonnés
Instagram: 157 abonnés



4 cours donnés dans le cadre du certificat d'études complémentaires en sciences forestières, pour **22** élèves



35 réunions d'expertise

Et depuis **2011** :
241 projets financés,
418 ha reboisés et
432.118 arbres parrainés
(725.400 arbres plantés)

Les actions des volontaires



Coachs

- 19 coachings
- 26 suivis de plantation
- 2 journées de formation pour les nouveaux Coachs
- 1 journée de formation personnalisée

Observateurs de la santé des forêts

- 4 journées de formation pour les nouveaux correspondants-observateurs
- 28 visites «Santé des forêts»
- 4 protocoles sanitaires de plantation

Guides forestiers

- Une trentaine d'activités ont été programmées puis annulées en raison des mesures de confinement.
- Des guidances ont pu avoir lieu, entre deux confinements, pour la *Sonian Wood Coop* et les personnes qui avaient soutenu le lancement de cette coopérative.

Equipe Arboretums

- L'équipe des volontaires Arboretums, sous la houlette de Nicolas Dassonville et du stagiaire Romain Deblir, ont réalisé les deux protocoles de suivi sur les 105 placettes de 20 ares réparties dans toute la Belgique.

Equipe enclos-exclos

- 9 volontaires ont réalisé les relevés de végétation annuels des 87 dispositifs placés chez 33 propriétaires dans toute la Wallonie.



Nos actions et services



Projet Arboretums

Le projet Arboretums se propose d'explorer la voie de la migration assistée d'essences et de provenances comme une des pistes potentielles d'adaptation des forêts aux changements climatiques. Si l'année 2019 fut une année de préparation et de prospection, l'année 2020 a été marquée par un vrai passage à l'action.

Des plantations

Le printemps 2020 a vu se concrétiser la première campagne de plantation du projet. Ce sont ainsi 20 sites qui ont été plantés à travers le pays et 105 placettes expérimentales de 20 ares installées. Les plantations concernent 11 essences différentes (cèdre de l'Atlas, pin sylvestre, pin de Corse, pin maritime, sapin de Nordmann, sapin de Turquie, Douglas, chêne sessile, chêne chevelu, chêne pubescent, tilleul à petites feuilles) et plus de 20 provenances. L'automne 2020 a vu aussi débiter la seconde campagne de plantation avec 7 nouvelles essences et 6 nouveaux sites.

Un suivi scientifique mis en route

Le suivi des plantations sur le long terme va être réalisé selon un protocole rigoureux mis au point par notre stagiaire, Victoria Rousset (AgroParisTech) dans le cadre de son travail de fin d'études et validé par le comité scientifique du projet : Comptoir forestier (DNF), KULeuven, UCLouvain, ULG, DEMNA, INBO.

Une équipe de volontaires recrutée et formée

Pour réaliser ce suivi, une équipe de 7 volontaires a été recrutée et formée au protocole. C'est avec l'aide de Victoria Rousset et de Romain Deblir (stagiaire de l'HEPL, La Reid) que l'équipe a pu installer les 105 placettes permanentes au printemps et boucler une première campagne de suivi. Celle-ci révèle une reprise excellente des plantations et peu de problèmes sérieux à l'exception d'une attaque importante d'hylobe sur deux plantations de cèdre, confirmant la nécessité d'attendre 2 ou 3 années entre l'exploitation et la replantation de résineux. Les deux parcelles concernées ont été regarnies en automne.

La recherche de graines pour l'avenir

Au printemps 2020, la culture de plusieurs nouvelles essences a pu être mise en route en pépinière, notamment l'épicéa d'Orient, l'épicéa de Serbie, le pin de Bosnie, le sapin de Céphalonie et de Cilicie, le sequoia toujours vert et le calocèdre. Des graines du rare chêne de Hongrie ont aussi pu être obtenues cet automne et seront mises en culture au printemps 2021.

De généreux donateurs et sponsors

Le projet Arboretums n'est rendu possible que grâce aux contributions de nos sponsors et donateurs particuliers qui alimentent le fonds des amis de la Société Royale Forestière de Belgique géré par la Fondation Roi Baudouin. Qu'ils en soient ici tous vivement remerciés.



Comment faire un don ?
Deux possibilités :

- **Par virement**, au compte IBAN: BE10 0000 0000 0404 de la Fondation avec la mention « **017/1930/00022** ».
- **En ligne**. Rendez-vous sur www.srfb.be/arboretums pour plus d'informations.

Depuis octobre 2020, nous pouvons également compter sur le soutien de toutes les entreprises qui parrainent la plantation responsable d'arbres en forêt. En effet, toute structure qui souhaite contribuer à la plantation d'arbres, contribue également au projet Arboretums.



Formation

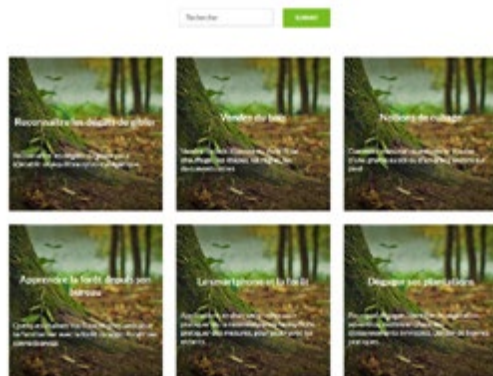


Bienvenue sur le nouvel espace de formation en ligne de la SRFB

Cherchez-vous toujours la SRFB sur votre navigateur? Difficile car nos sites ont changé de nom et nous avons déplacé nos contenus dans le nouveau ForêtFor. Les documents sont toujours disponibles sur le site de la SRFB. Pour en savoir plus, cliquez sur le lien "A propos de ForêtFor" dans le menu de navigation. Vous pouvez également nous contacter par email à contact@srfb.be ou par téléphone au 069 34 34 34.

Un espace de formation en ligne pour tous les membres de la SRFB. Dans le ForêtFor, vous pouvez accéder à des contenus pédagogiques interactifs et à des ressources pour tous les membres de la SRFB.

Si vous avez des questions ou des demandes de formation, contactez la formation à la SRFB à formation@srfb.be ou par téléphone au 069 34 34 34.



En 2020, de nombreuses activités ont été organisées à destination de nos membres. Les thèmes abordés cette année étaient en rapport avec l'actualité forestière marquée par les crises sanitaires et climatiques. Ont notamment été mis à l'honneur la santé des forêts et le renouvellement forestier. Nous nous sommes par exemple intéressés à la filière de production de semences forestières wallonnes avec la visite du Comptoir forestier wallon et aux itinéraires de reboisement après scolyte avec un partage d'expérience particulièrement enrichissant entre forestiers publics et privés.

Bien sûr, la Covid nous a malheureusement contraints à annuler de nombreuses activités. Qu'à cela ne tienne, nous en avons profité pour développer la formation en ligne. C'est ainsi 24 parcours didactiques ou PADLETS qui ont pu être mis à disposition sur notre site web. www.srfb.be/je_me_forme_pour_ma_foret

ForêtFor

Le ForêtFor est un cycle de formation d'insertion dans la filière forêt-bois à destination des nouveaux et futurs propriétaires forestiers. En 10 séances de cours du soir théoriques et 9 sorties de terrain réparties entre septembre et juin, il permet aux apprenants de prendre en main la gestion de leurs bois, maîtriser le vocabulaire forestier et ainsi devenir des interlocuteurs actifs et reconnus des professionnels.



Démarré en 2018 dans le cadre du projet Interreg Forêt Pro Bos, le cycle a rapidement connu un grand succès permettant à la SRFB de le pérenniser au-delà de la fin du projet européen. Ainsi, l'édition 2019-2020 a permis de former 30 personnes et l'édition 2020-2021, en cours, compte également 30 inscrits.

Le ForêtFor, comme beaucoup d'activités en 2020, a été touché par la crise de la Covid et il a fallu être créatif pour assurer au groupe un apprentissage complet. Plusieurs cours du soir ont été transformés en série de webinaires et plusieurs journées de terrain ont été reportées à juin pendant l'accalmie de la pandémie.



Information

Silva Belgica

La revue Silva Belgica, à ses débuts nommée « Bulletin de la Société centrale forestière », donne rendez-vous périodiquement à ses lecteurs depuis quatre, voire cinq générations.

En effet, chaque nouvelle publication s'inscrit dans une continuité de plus de 125 ans d'information et de vulgarisation forestière à destination des propriétaires, des gestionnaires et des amoureux de la forêt.

L'année 2020 n'a pas dérogré à la règle.

Silva Mail

Notre newsletter Silva Mail, c'est un condensé d'actualités forestières envoyé chaque mois à plus de 1370 abonnés qui permet d'être tenus au courant de toutes nos activités de terrain, conférences et colloques ainsi que des visites guidées organisées par nos forestiers volontaires et activités organisées par nos partenaires.

Alors abonnez-vous !

Plus d'informations sur

www.srfb.be/inscription-newsletter-silva/

Média Presse

En 2020, la SRFB a publié 4 communiqués de presse et a fait l'objet de plus d'une vingtaine d'articles de presse ou d'interviews (radio ou télévisé). Parmi les reportages, la SRFB a été interviewée par Euronews dans le cadre de son dossier « *Préserver le rôle des forêts, menacées par le changement climatique* » du 20 mars 2020.



Assurances



Notre assurance collective « RC Forêt »

Depuis les années 1960, la Société Royale Forestière de Belgique (SRFB) propose à ses membres d'adhérer à son assurance collective «RC Forêt » qui couvre leur responsabilité civile pour les dommages, tant matériels que corporels, causés aux tiers.

Aujourd'hui, plus de 70.000 ha sont couverts par cette assurance au bénéfice de plus de 1.200 de nos membres.

Le taux de sinistralité des dernières années a contraint la SRFB à négocier un nouveau contrat en 2020. Ainsi, la SRFB a souscrit une nouvelle police auprès de la compagnie Vivium.

La nouvelle prime se compose d'un forfait de 50 € auxquels s'ajoute 1,25 € par hectare assuré.

La franchise générale pour les dommages matériels et immatériels, par sinistre, est fixée à 15 % du montant du dommage avec un minimum de 750 € et un maximum de 2.500 €. Il n'y a pas de franchise pour les dommages corporels.

Par ailleurs, la police d'assurance comprend un volet « protection juridique ».

L'assurance incendie AMIFOR

L'assurance Incendie AMIFOR est une mutuelle d'assurance au service des propriétaires forestiers privés et publics. Elle couvre aujourd'hui plus de 59.000 ha contre l'incendie forestier. Suite aux sécheresses de plus en plus fréquentes et donc au risque d'incendie accru, de plus en plus de sylviculteurs décident de s'assurer contre l'incendie.

Plus d'informations sur www.amifor.be



En 2020, c'est:

23

audits PEFC chez les propriétaires certifiés privés

441

propriétés privées certifiées en Wallonie qui sont engagées dans une démarche de gestion durable en suivant les principes de la charte PEFC pour une superficie de 33 370 ha

20

nouveaux adhérents qui font confiance au label PEFC pour les accompagner dans leur démarche afin d'aller vers une gestion forestière plus durable pour une superficie de 2 604 ha

2

journées de terrain pour découvrir et redécouvrir la certification PEFC et bien d'autres participations à des formations en salle ou sur le terrain pour répondre à vos questions





- **Depuis 2003**, la SRFB est responsable de la certification PEFC auprès des propriétaires et gestionnaires de forêts privées situées en Wallonie. Tout propriétaire privé qui souhaite vendre ses bois avec le label de gestion durable PEFC peut introduire un dossier auprès de la SRFB et obtenir sa certification attestant de son adhésion. La démarche est volontaire, sans surface minimale ni de prérequis. Nous adhérons au principe d'amélioration continue, ensemble allons plus loin.
- **En 2020**, la cellule PEFC a redoublé d'efforts pour accompagner les propriétaires dans leur démarche d'adhésion au label PEFC. Malgré une grande partie de l'année à distance sans pouvoir aller à la rencontre des propriétaires, les outils informatiques ont permis à la cellule PEFC de garder le contact avec ses certifiés et de suivre les nouveaux adhérents.

Vous avez déjà entendu parler de « certification » ou « label PEFC », mais savez-vous vraiment ce que tous ces termes signifient ? La cellule PEFC s'est associée avec certaines communes wallonnes pour présenter au plus grand nombre de forestiers la certification PEFC. Ce partenariat innovant permet d'ouvrir les horizons pour la certification, c'est aussi l'opportunité pour les communes de se présenter en tant que propriétaires publics, faire valoir leur engagement et leur savoir-faire en matière de gestion durable. Ce rappo-



Vous êtes propriétaire d'un bois ?

Contactez-nous pour obtenir le label et certifier votre patrimoine ou simplement obtenir plus d'informations: Isaline de Wilde et Mélanie Muller
foret@pefc.be | 081 62 74 05

chement entre propriétaires publics et privés a montré tout son intérêt au travers des échanges riches lors de ces rencontres qui se poursuivront en 2021.

La révision des standards de gestion durable des forêts a suivi son cours cette année. C'est la 3^e révision en Belgique qui vise à améliorer les standards actuels pour les cinq prochaines années. La révision doit tenir compte de l'état des lieux de nos forêts et des nouvelles expériences en termes de gestion durable. Cette révision implique la formation d'un Forum régional regroupant l'ensemble des acteurs impliqués et concernés par la gestion des forêts : les propriétaires forestiers, les industriels, les scientifiques, les associations environnementales et syndicales et les usagers de la forêt. Le Forum a pour but de permettre l'expression de toutes les sensibilités et problématiques liées à la gestion forestière durable et par consensus de prendre les décisions sur les nouveaux standards. La SRFB est partie prenante de ce Forum et soutient une forêt multifonctionnelle aux objectifs économiques, environnementaux et sociaux équilibrés et adaptés aux conditions réelles de terrain. La SRFB y apporte également son expertise en tant que porteur du label PEFC pour la forêt privée.

Cette année, il y a eu du "mouvement" dans la filière bois: un certain nombre d'exploitants forestiers, d'industriels de la première et de la seconde transformation, du secteur de

la pâte à papier, du bois énergie et d'autres encore, se sont associés pour exprimer l'importance de leurs approvisionnements en bois certifiés auprès de leurs fournisseurs : vous, propriétaires forestiers. Le marché du bois ainsi que la certification ont une dimension internationale qui sur certains marchés ne vont pas l'un sans l'autre. C'est pourquoi ces acteurs de la filière bois invitent les propriétaires et gestionnaires à faire certifier les forêts dont vous avez la gestion, répondant ainsi à la demande grandissante du marché international du bois.

La certification forestière PEFC demande aussi suivi et rigueur. La SRFB étant garante du bon fonctionnement de PEFC, elle organise chaque année des audits en forêt privée. Le système de gestion de la SRFB est lui-même contrôlé annuellement par un auditeur externe.

15

Observateurs de la santé des forêts

Ils ont réalisé 32 visites sanitaires, en collaboration continue avec l'Observatoire Wallon de la Santé des Forêts :

- Pour contribuer à la veille sanitaire en forêt
- Pour vous apporter un diagnostic
- Pour vous orienter vers une gestion du problème sanitaire, validée par l'OWSF
- Pour vous aider à mieux comprendre vos leviers d'actions en termes de santé des forêts

29

Guides forestiers

Ils ont guidé 30 balades et ateliers :

- Pour sensibiliser le grand public
- Pour expliquer comment respecter la forêt
- Pour briser les idées reçues
- Pour faire connaître le rôle des forestiers
- Pour faire aimer la forêt, tout simplement





13

Volontaires enclos-exclos

Ils ont sillonné les forêts wallonnes :

- Pour faire les relevés annuels des 87 dispositifs chez 33 membres de la SRFB
- Pour contribuer à l'objectivation de l'équilibre forêt-gibier

8

Volontaires Arboretums

Ils ont sillonné toute la Belgique :

- Pour planter les 105 parcelles
- Pour tester le protocole de suivi sanitaire et de croissance
- Pour réaliser les suivis bisannuels
- Pour sillonner et étudier les arboretums du 19^e siècle

16

Coachs forestiers sont disponibles pour nos membres

Ils ont mené 46 actions :

- Pour la prise en main de la gestion par un nouveau propriétaire
- Pour comprendre comment mettre en œuvre un projet de plantation
- Pour changer de méthode de sylviculture
- Pour aborder les questions de succession
- Pour planter des *Klumps* avec leurs (petits-)enfants

Un nouveau service scolytes

Une équipe de 6 Coachs et Observateurs de la santé des forêts s'est formée pour répondre aux demandes d'aide de nos membres aux prises avec des épicéas scolytés.

2020 en évènements marquants

20



JANVIER

FEVRIER

Ouvriers forestiers

La SRFB est représentante patronale dans les négociations au sein de la Commission paritaire 146 des ouvriers forestiers. Après plusieurs réunions constructives avec les syndicats, une revalorisation salariale a pu être conclue. D'autre part, la flexibilité du temps de travail des ouvriers a été ajustée afin de s'adapter aux travaux de saison souvent tributaires du climat.

Nassonia

Le projet pilote de gestion différenciée Nassonia de la forêt de Saint-Michel-Frey a été initié dans le cadre d'un partenariat public (la Région wallonne) et privé (Fondation Pairi Daiza). Les deux parties ont signé un contrat de cogestion de cette forêt domaniale de 1.645 ha près de Saint-Hubert. La SRFB a été conviée à apporter son expertise dans le cadre de l'élaboration du « Master plan » en vue de définir la vision et les objectifs de ce projet sur le long terme.

Plantation des Arboretums

Les plantations des différents nouveaux Arboretums battent leur plein. La formation des bénévoles, qui réaliseront le suivi de ces dispositifs, est également initiée.

2020



MARS

Révision du référentiel PEFC

La révision du référentiel de certification PEFC de la gestion durable des forêts en Wallonie est en cours de réalisation. Globalement les propositions se veulent constructives en vue de rendre les critères de bonne gestion les plus proches de la réalité de terrain. La SRFB s'assurera autant que possible de rendre cette certification accessible à tous.

AVRIL

Animations forêt et formation en ligne

De nombreux membres de la SRFB sont confinés chez eux avec leurs enfants. La SRFB propose chaque semaine des animations « nature et forêt » adaptées à différents âges afin d'occuper la jeunesse dans les jardins et bois de proximité. L'équipe propose également plusieurs cycles de formations thématiques en ligne en vue de permettre aux membres un approfondissement de certaines matières de gestion forestière.

MAI

Merci Victoria

Après 6 mois de stage dans notre association, Victoria Rousset a apporté beaucoup d'énergie aux nouveaux Arboretums et elle a décroché avec succès son diplôme d'ingénieure AgroParisTech. Merci également à Victoria Boël, qui a réalisé son stage dans le cadre de ses études en développement durable spécifiquement sur le projet Arboretums.



JUIN

Nouveaux statuts

En deux assemblées générales (juin et septembre), les membres ont approuvé à une très large majorité les nouveaux statuts de la SRFB. Ils sont conformes au nouveau Code des sociétés et des associations. Le départ de certains administrateurs (que nous remercions encore) a permis l'arrivée de nouveaux, ce qui maintient un conseil d'administration en équilibre dans les différents secteurs concernés par la forêt belge.



JUILLET

Tous les bénévoles sur le pont

Les Forestiers volontaires réalisent différentes missions : observation de la santé des forêts, suivi du dispositif expérimental « enclos-exclos », contrôle des plantations parrainées par les Coachs... Les guides forestiers organisent des visites pour le public en recherche de nature. Les nouveaux bénévoles « Arboretums » se forment sur le terrain.



Audits PEFC

Chaque année la SRFB organise une série d'audits des propriétaires forestiers certifiés. L'objectif est de vérifier qu'ils respectent bien la charte PEFC. Pour assurer la crédibilité du label et l'impartialité de l'équipe, des auditeurs français nous accompagnent. 16 propriétaires privés ont été audités sur le seul mois de juillet. Plus qu'un contrôle, les audits sont également un moment d'échange et de partage de connaissances.



AOÛT

Formation « Comment transformer une pessière après le passage du scolyte ? »

C'est la question que beaucoup de propriétaires forestiers se posent. Cette journée de visite nous a permis de voir comment un expert forestier et un agent du DNF ont mis en œuvre la régénération de leurs parcelles d'épicéas à Nassogne.



SEPT.

Formation « Gestion préventive et curative des dégâts de gibiers »

Les participants ont pu bénéficier de la grande expérience de Pierre Luxen et de l'ASBL "fourrages mieux" sur la gestion du gibier, en particulier sur la création et l'entretien des gagnages. Simon Linard, entrepreneur de travaux forestiers, a présenté la large gamme de protections gibier disponible et leurs utilisations. Alain Licoppe du DEMNA a complété la formation en expliquant l'organisation des conseils cynégétiques et le calcul du plan de tir Cerf.



OCT.

Formation « Le comptoir à graines de Marche-en-Famenne »

La journée a commencé à Fenffe par la présentation des vergers à graines et des peuplements à graines et l'explication de leur historique et de leur utilité. Alain Servais du DNF a ensuite présenté aux participants les différentes techniques de récolte et de conservation des graines au comptoir de Marche-en-Famenne. La génétique forestière et le commerce de semences avec les autres pays ont aussi été abordés.



NOV.

Certificat complémentaire en science forestière

La Société Royale Forestière de Belgique participe à la formation continue des bacheliers en sylviculture et environnement. Des cours du soir sont organisés pour leur faire découvrir ou approfondir leurs connaissances dans des matières diverses. Des séances de terrain permettent aux étudiants de mettre en pratique les connaissances acquises dans une forêt-école.



DÉC.

Formation en ligne « Bilan de la santé des forêts »

Quentin Leroy du DEMNA a dressé le bilan de l'état de santé de nos forêts. Entre sécheresse et crise des scolytes, 2020 n'a pas été une année facile. Malheureusement, beaucoup d'essences ont été impactées.

Notre résilience à la Covid



Le travail de l'équipe

En pratique, chaque membre du personnel disposait déjà d'un PC portable, avec une connexion VPN au serveur de la SRFB. Nous avons donc pu nous adapter instantanément au télétravail, même si chacun a dû régler divers problèmes à la maison : gérer le télétravail avec la présence des enfants, avoir une bonne connexion internet, prendre en main de nouveaux outils à travers les réunions et cours en ligne.



La direction a été particulièrement attentive au bien-être mental de chacun, profitant de la moindre occasion de recréer du lien et de la solidarité dans l'équipe.



Nos avancées informatiques

Nous avons donné plusieurs formations en ligne :

- les cours théoriques du ForêtFor ;
- l'initiation au document de gestion : www.maproprieteforestiere.be

Nous avons saisi l'occasion de développer notre site Internet :

- librairie en ligne ; www.srfb.be/forest-shop
- activités pour les enfants ; www.srfb.be/forest-friends
- « Je me forme pour ma forêt ». www.srfb.be/je_me_forme_pour_ma_foret

Nos projets européens



Feel Wood
Forêt Pro Bos

Forêt Pro Bos

Fin du projet « Forêt Pro Bos » mais poursuite de diverses actions

Regroupant onze partenaires à travers la Wallonie, la Flandre et le Nord de la France, le projet Forêt Pro Bos s'est, entre autres, intéressé à l'évaluation de la ressource bois, au soutien et à la promotion du reboisement, à la facilitation de l'accessibilité des parcelles forestières et à la diffusion de connaissances forestières auprès du grand public. Après quatre années de collaboration et d'actions diverses, le projet s'est clôturé en 2020.

À cette occasion, un dossier complet a été publié dans le 6^e numéro du Silva Belgica 2020.

L'implication de la SRFB dans le projet s'est principalement centrée sur les aspects de promotion du reboisement, de formation et d'information des jeunes (nouveaux) propriétaires forestiers, ainsi que dans l'image positive de la gestion multifonctionnelle de la forêt, à valoriser auprès du grand public.

La crise sanitaire a perturbé les actions de terrain et les derniers événements prévus par les partenaires, y compris l'évènement de clôture, transformé au final en conférence de presse au mois de septembre 2020.

Malgré l'impact de la crise Covid, des actions concrètes ont été menées, ainsi qu'une diffusion des outils développés. Un livret au format A5, reprenant l'ensemble des résultats du projet, a été réalisé. Une exposition photos, avec fiches explicatives sur les différentes thématiques, a été mise sur pied. Initialement prévue pour l'évènement de clôture, cette exposition pourra être mise à disposition des partenaires du projet pour promouvoir à l'avenir le renouvellement forestier.

La deuxième saison du ForêtFor, module complet d'initiation à la gestion forestière, s'est conclue avec succès. Dans la foulée, un nouveau cycle de formation a démarré en septembre. Il s'agit d'une action que la SRFB entend poursuivre.

La contribution au reboisement s'est prolongée. Sur les quatre années du projet, ce sont 207 ha qui ont été reboisés. Les conseils en matière de reboisement continueront à être réalisés par les Coachs forestiers volontaires de la SRFB.

Peu de *Klumps* ont pu être plantés en 2020 en raison des restrictions sanitaires mais les Coachs de la SRFB ont été formés et entendent bien continuer à inciter les propriétaires à réaliser des plantations avec leurs enfants et petits-enfants. De plus en plus souvent, afin



Regiowood II



d'accentuer le caractère d'engagement de la future génération pour la forêt de demain, ces plantations se font avec des essences potentiellement aptes à résister aux changements climatiques en lien avec le projet Arboretums.

Au niveau de la sensibilisation auprès du grand public et des usagers de la forêt au sens large : plus de 60 panneaux didactiques ont été implantés en forêt privée, de manière à mieux faire comprendre la raison d'être des travaux sylvicoles. Par ailleurs, plus de 30 panneaux « **Charte du promeneur** », expliquant les règles à respecter en forêt, ont été placés en Wallonie au cours des derniers mois du projet Forêt Pro Bos.

En 2020 le projet Regiowood a amélioré la plateforme web "maProprieteForestiere.be" en permettant, entre autres, l'export de cartes personnalisées. Aujourd'hui, ce sont plus de 1600 propriétés qui sont gérées via la plateforme pour un total de 36 000 ha.

Le projet a également permis d'organiser cinq formations sur le renouvellement de la forêt allant de la présentation de la filière graine à la gestion du gibier en passant par des itinéraires de reboisement innovants après mise à blanc.

Ces thématiques ont par ailleurs fait l'objet de nombreux articles dans Silva Belgica.

Meilleure connaissance des métiers liés à la forêt, importance de sensibiliser les jeunes

Dans la continuité de l'application smartphone « Forest Fun » et des sentiers didactiques développés précédemment, la SRFB, le Carah et Hout Info Bois ont entrepris, en collaboration avec Empreintes asbl pour son expertise pédagogique, la réalisation d'un dossier pédagogique, « L'Homme et la Forêt ». L'objectif visait à pérenniser les outils de sensibilisation développés afin qu'ils puissent être utilisés par le plus grand nombre, durant de nombreuses années.

Basé sur les thèmes abordés sur les panneaux des sentiers didactiques (coupe des arbres, métiers forestiers, changements climatiques, bois comme alternative aux énergies fossiles, etc.), la spécificité de ce dossier est son focus sur la gestion sylvicole et sur le rôle des forestiers. Le public ciblé est celui des jeunes de 10 à 12 ans. Il s'agit d'un kit « clé en main », simple d'utilisation. Concrètement, il comporte une partie théorique à destination des enseignants et accompagnateurs de jeunes et une partie pratique composée de 15 activités. Pouvant se dérouler en forêt et/ou en classe, ces activités sont basées sur l'observation et les sens, les connaissances, le jeu, la créativité.

Le dossier « L'Homme et la Forêt », développé en versions FR et NL, est disponible en téléchargement sur le site web de la SRFB, mais aussi en format papier (à la demande auprès des structures wallonnes l'ayant développé, ainsi qu'auprès des Bosgroepen en Flandre). L'ASBL Empreintes contribue également à la diffusion de ce dossier auprès d'un plus large réseau éducatif.



Au service de la forêt et des forestiers



Formation
Information
Certification
Assurances

Société Royale Forestière de Belgique asbl
Au service de la forêt et des forestiers

Bd Bischoffsheim 1-8 | bte 3 | 1000 Bruxelles | BE 0408 558 654
02 223 07 66 | info@srfb-kbbm.be | www.srfb.be